



המדריך המקיף ל-
Figma

דקל מועלם



אודות המחבר



דקל מועלם

מעצב מוצר ו-Co-Founder ב-Zepla

מרצה בכיר ומנהל מקצועי ב-**Netcraft Academy** ומרצה ל-UI/UX בבית הספר לתקשורת של **אוניברסיטת אריאל**.

כתב, והיה שותף לכתיבה של למעלה מעשרה ספרי הדרכה בתחומי עיצוב גרפי, עיבוד תמונה ממוחשב ועיצוב דיגיטלי.

בעל **תואר ראשון** במדעי הרוח והחברה ו**תואר שני** בחוג לתרבות הקולנוע מטעם אוניברסיטת חיפה.

כל הזכויות שמורות לדקל מועלם
אין להפיץ, להדפיס או להקליט חלקים מספר זה, ללא אישור בכתב מהמחבר.
כל פעולה כזו תיחשב להפרת זכויות היוצרים של המחבר.
נכתב והופק בישראל 2019-2022



העוסקים במלאכה

כתיבה ועריכה: דקל מועלים

עימוד ועיצוב הספר: Zepla

עריכה מקצועית: יריב בן אליעזר



תודות

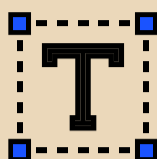
תודה ליריב בן אליעזר על העבודה המסורה והמקצועית

תודה לכל החברים מנטקורפט על הפרגון

תודה ללינוי, שותפתי ב-Zepla

ותודה אחת מהלב ליעלי, איילת (לולוי), איתי וגלי שממלאים אותי באהבה

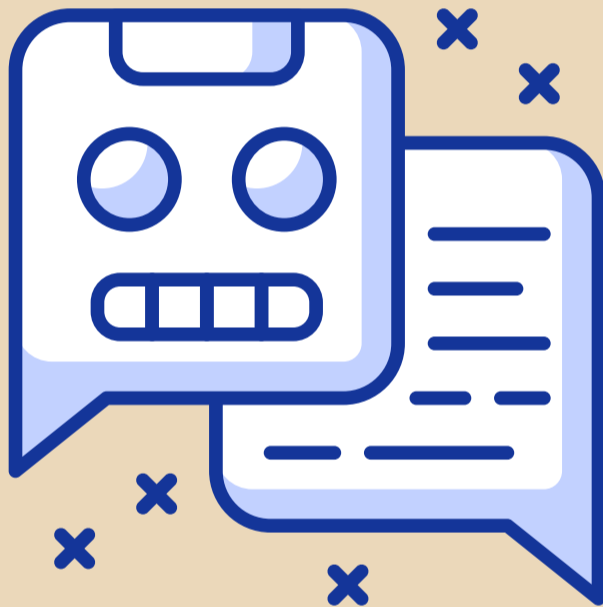
קריאה נעימה ומועילה...



תוכן העניינים

5	מתחילים לעבוד Getting Started
17	תצוגה ורשתות עבודה View & Grids
25	יצירת אובייקטים Creating Objects
36	ארגון אובייקטים Arranging Objects
51	עיצוב אובייקטים Appearance
66	ייבוא אובייקטים Placing Objects
74	טקסט Text
88	סגנונות Styles
94	קומפוננטות Components
103	Auto Layout
111	Components Sets
123	עבודה בצוות Collaboration
129	הדמיות Prototyping
145	תוספים Plugins
190	קיצורי מקשים Keyboard Shortcuts

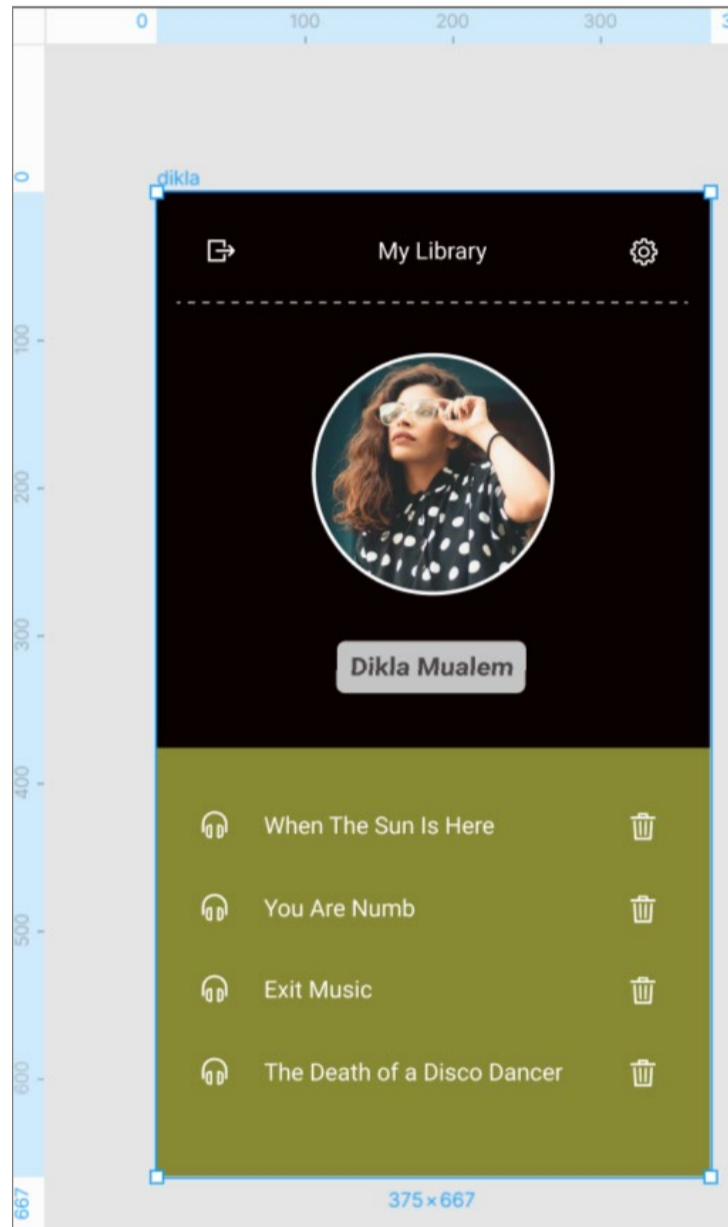
2



תצוגה ורשתות עבודה | View & Grids

סרגלים וקווי עזר - Rulers and Guides

Figma מאפשרת למשתמש לשלוט בתצוגת האובייקטים בפריים ולהוסיף עזרי תצוגה לצורך ארגון קל ופשוט יותר של המסמך. אחד הכלים, המוכרים גם מתוכנות עיצוב אחרות, הם סרגלי העבודה. כדי להציג את סרגלי העבודה, ניתן ללחוץ על הקיצור Shift+R או לגשת לתפריט הראשי (ההמבורגר מצד שמאל) ולבחור בפקודה View < Rulers. הסרגלים יופיעו מעל ומצד שמאל של הפריים וברגע שנפעיל את אחד הפריימים, נקודת ה-0 תמוקם בפינתו השמאלית והעליונה.

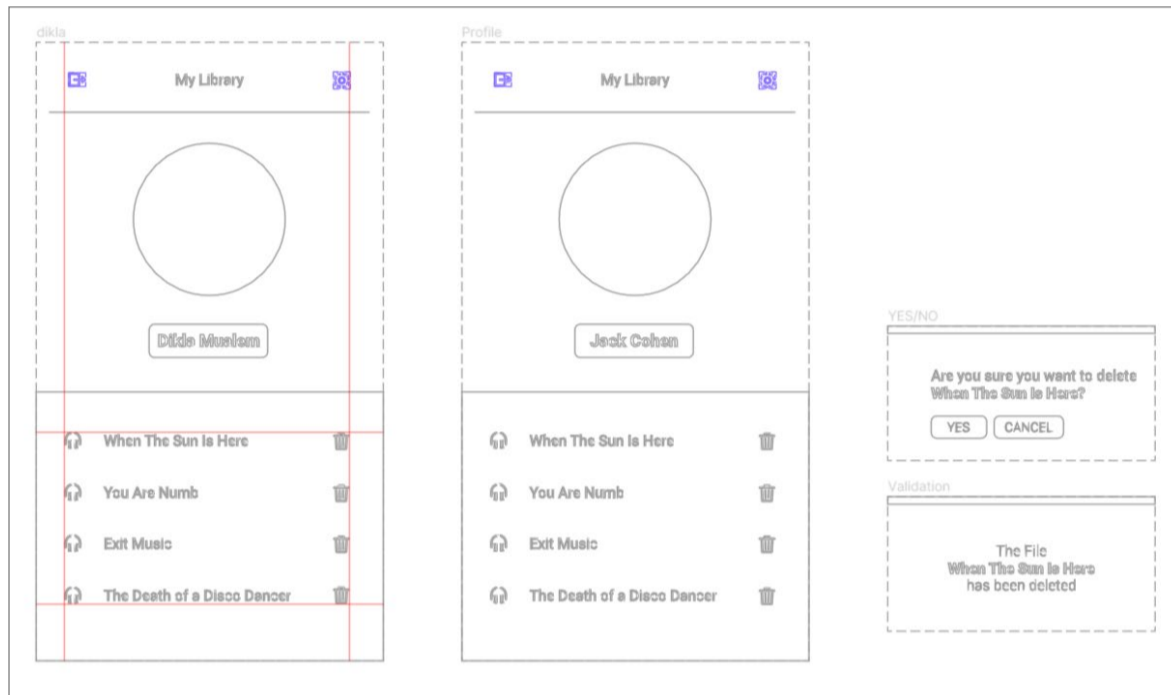


מתוך הסרגלים ניתן לגרור קווי עזר (Guides) שיעזרו לנו ליישר עצמים זה לזה, לשלוט במרחקים שביניהם, לעבוד בפרופורציות דומות ועוד.



Outline View

Figma מאפשרת למשתמש להחליף בין מצב התצוגה הרגיל, למצב תצוגה Outlines. במצב תצוגה זה כל האובייקטים יוצגו במצב ה-Outline הבסיסי שלהם (שקופים עם קו שחור דק) - מה שיקל עלינו לגלות אובייקטים נסתרים, לסמן אובייקטים שבתוך אובייקטים אחרים, לזהות קומפוננטות (ייצבעו בסגול. פירוט על קומפוננטות יבוא בהמשך) ועוד. ניתן להגיע למצב תצוגה זה באמצעות הפקודה View>Show Outlines או באמצעות הקיצור CTRL+F3.

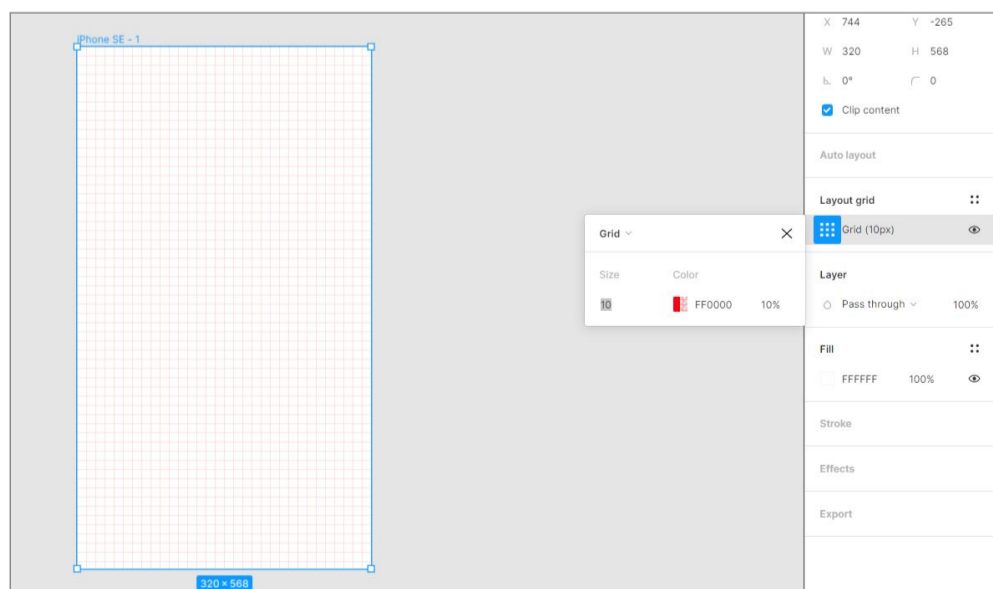


Grids

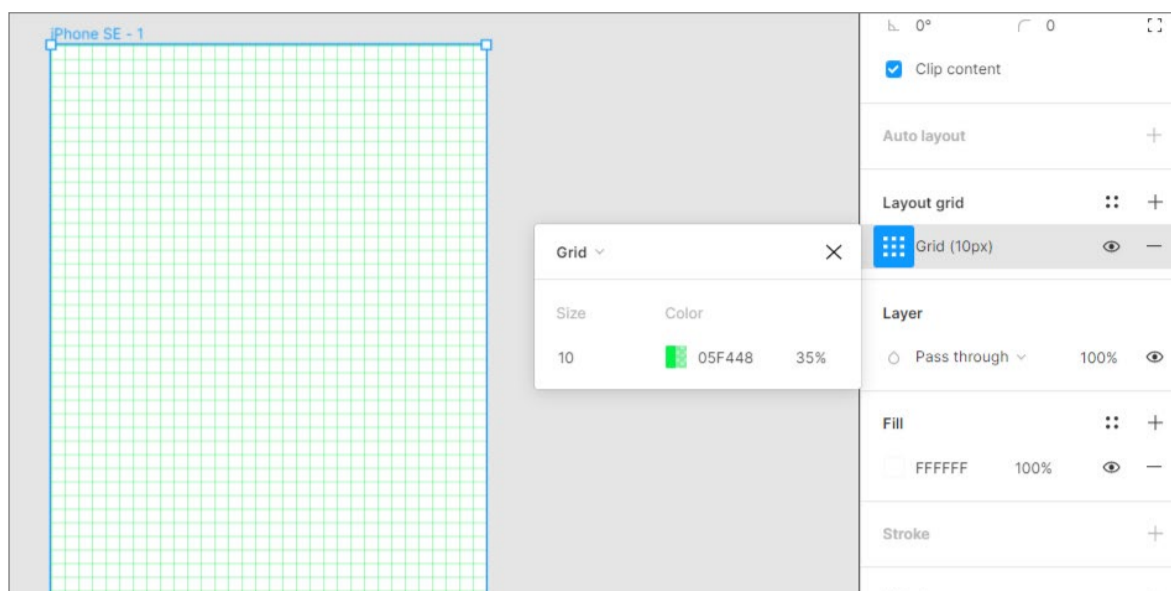
רשת עבודה (Grid) מאפשרת למעצב הדיגיטלי לעבוד ביתר דיוק. באמצעות רשת עבודה ניתן לשמור על מרחקים שווים בין אובייקטים, ליישר אותם אחד לשני, לבנות אובייקטים בפרופורציות דומות, לשמור על שוליים אחידים (Margins או Paddings) ועוד. כדי להוסיף Grid ל-Frame, יש ללחוץ על סימן הפלוס (+) שליד השדה Layout Grid בצדו הימני של החלון.



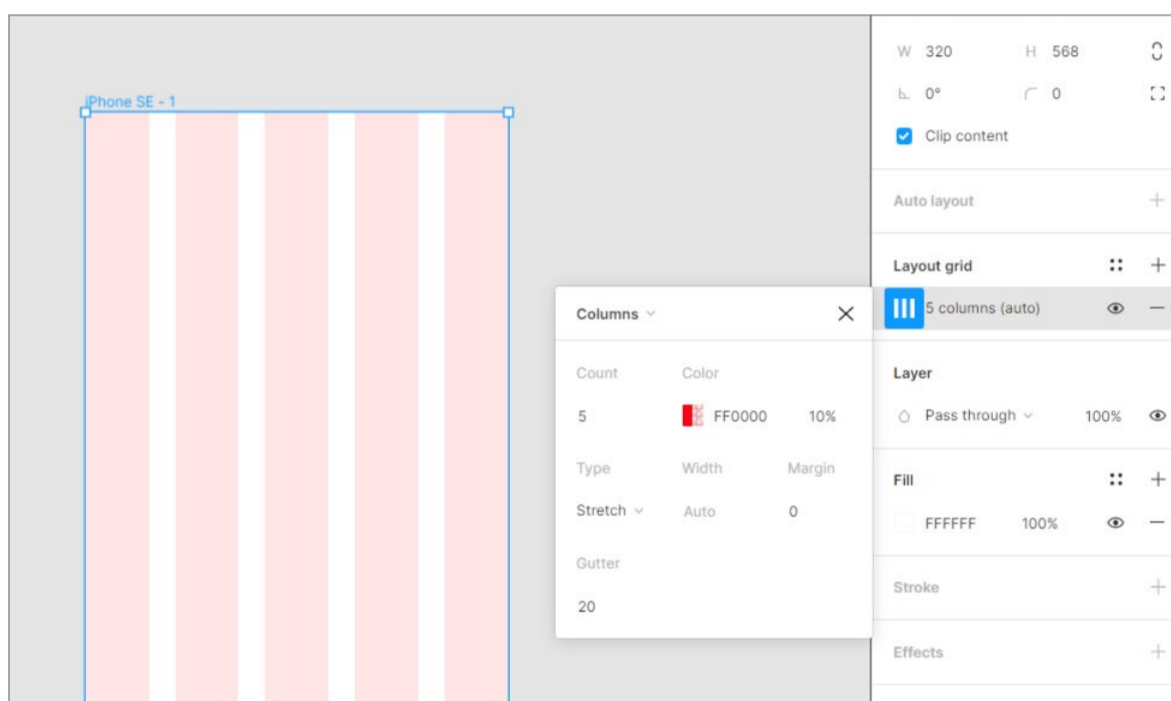
ברירת המחדל של התוכנה תהיה להוסיף Grid של משבצות.



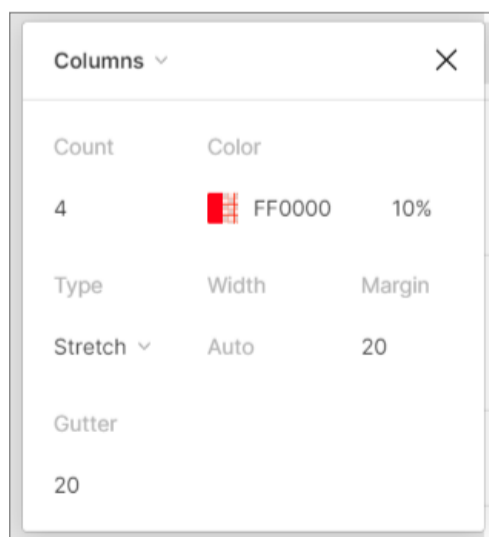
בחלון העריכה של הגריד ניתן לשלוט בגודל ריבועי הרשת (Size), בצבע הרשת (Color) ובאטימות שלה.



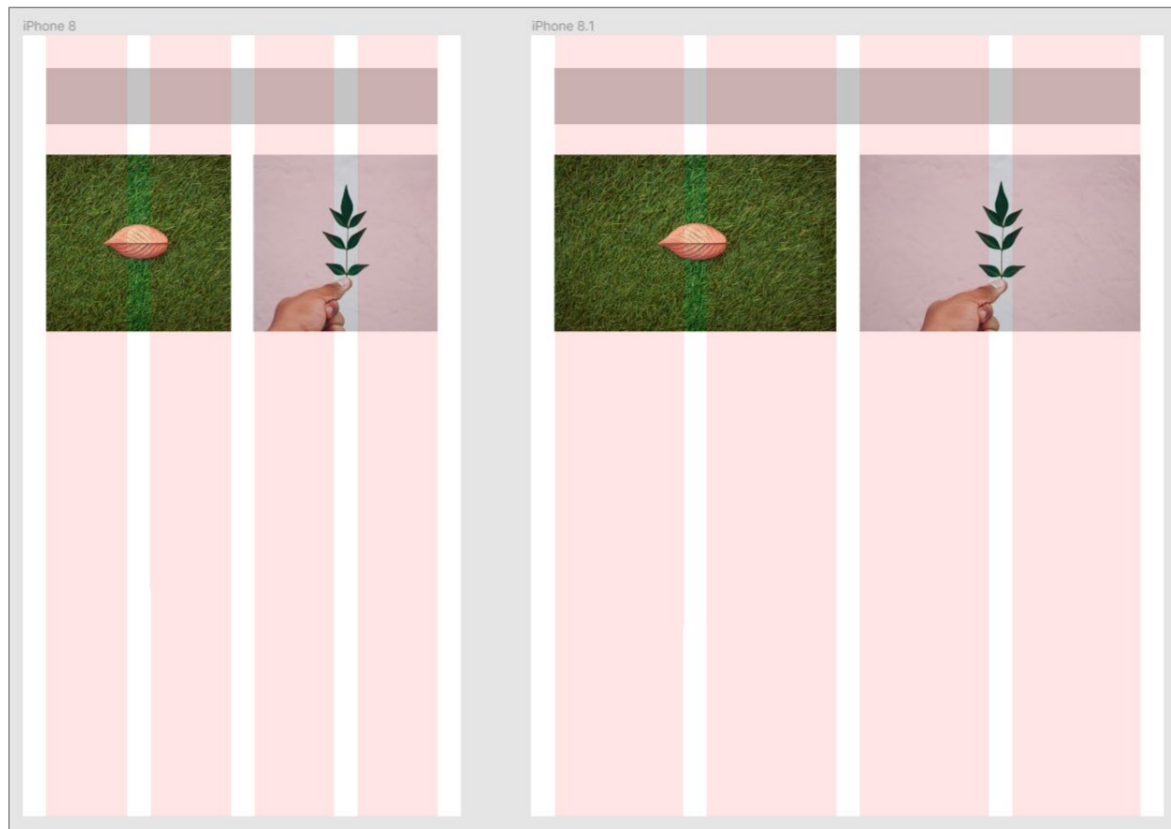
אפשרות נוספת היא בחירה ב-Column Grid (גריד של טורים), שהוא הגריד המקובל בעיצוב דיגיטלי.



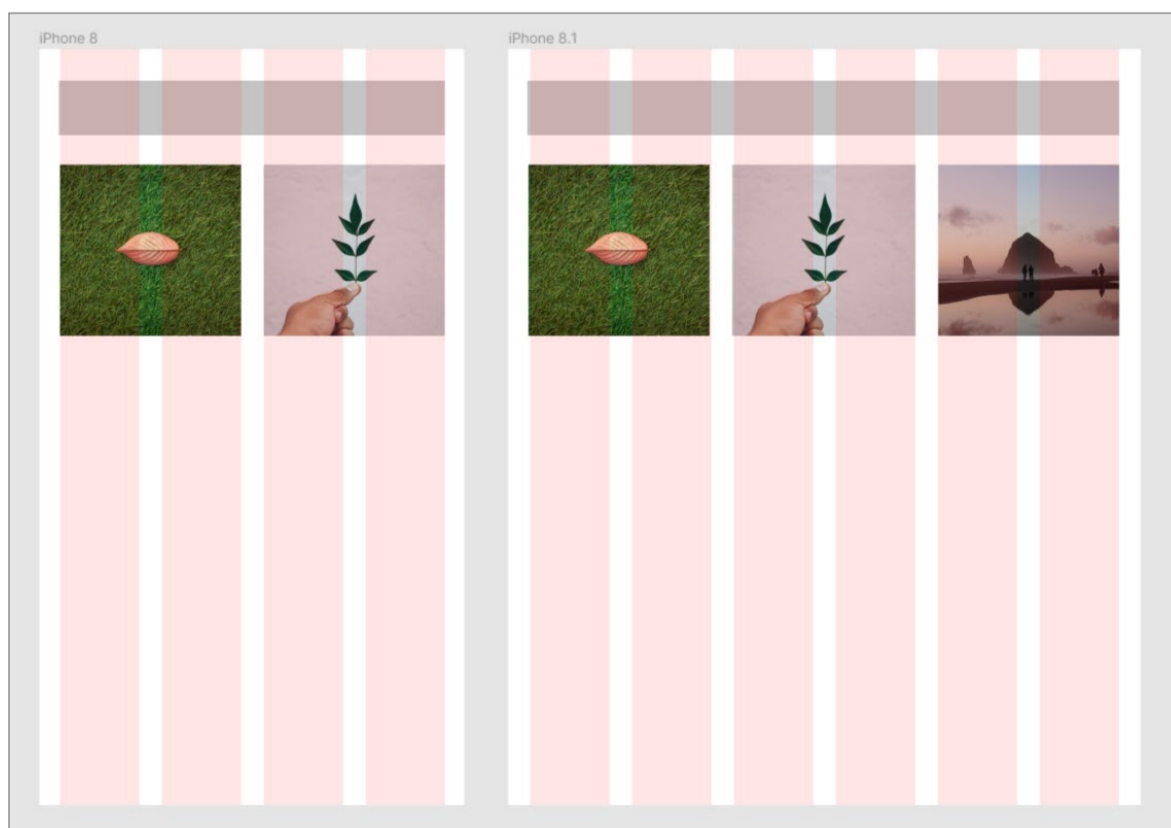
לאפשרויות העריכה של צבע ואטימותו, נוספו אפשרויות נוספות, כמו כמות הטורים (Count), סוג הטורים (Type), רוחב הטורים (לא פעיל במצב Stretch), שוליים עליונים-תחתונים (Margins) ומרחק בין הטורים (Gutter). חשוב לזכור שבכל שלב ניתן לשנות הגדרות אלו, וניתן ליצור יותר מגריד אחד.



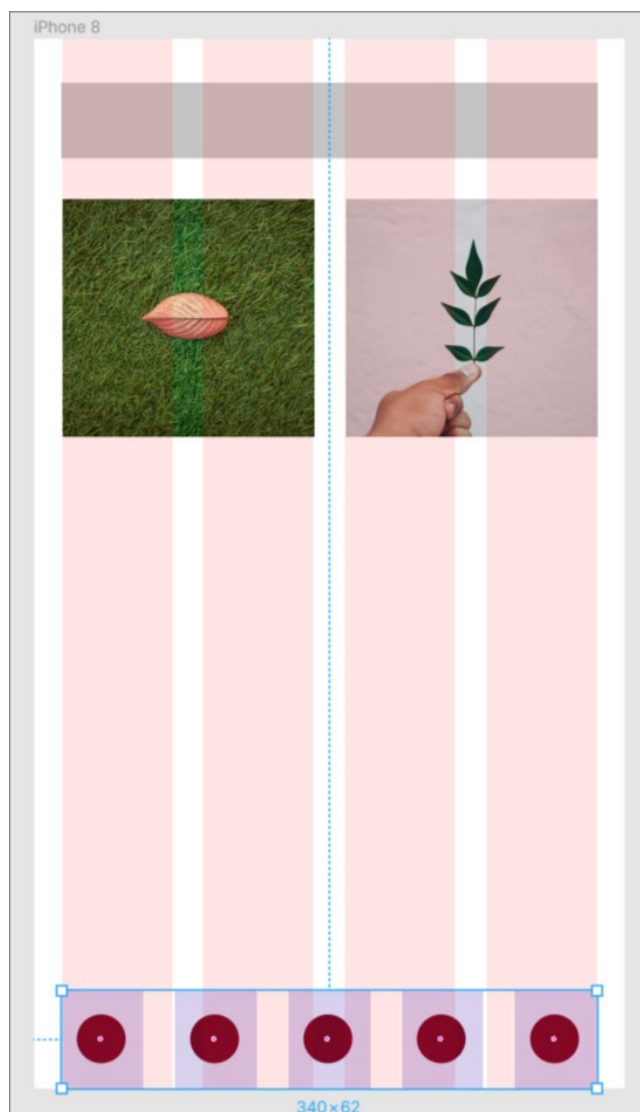
ניתן לבחור בין טורים יחסיים (Stretch) לבין טורים קבועים (Center או Left, Right). כשנבחר בטורים יחסיים, הטורים יתמרכזו לפריים, אולם לא נשלוט ברוחב שלהם (הוא ישתנה עם רוחב המסך), אלא בשולי הפריים. כשנרחיב או נצר פריים עם טורים יחסיים, רוחב הטור ישתנה בהתאם למסך. אפשרות זו עשויה להיות יעילה, עבור מי שרוצה לנסות עיצוב רספונסיבי לפריים שלו.



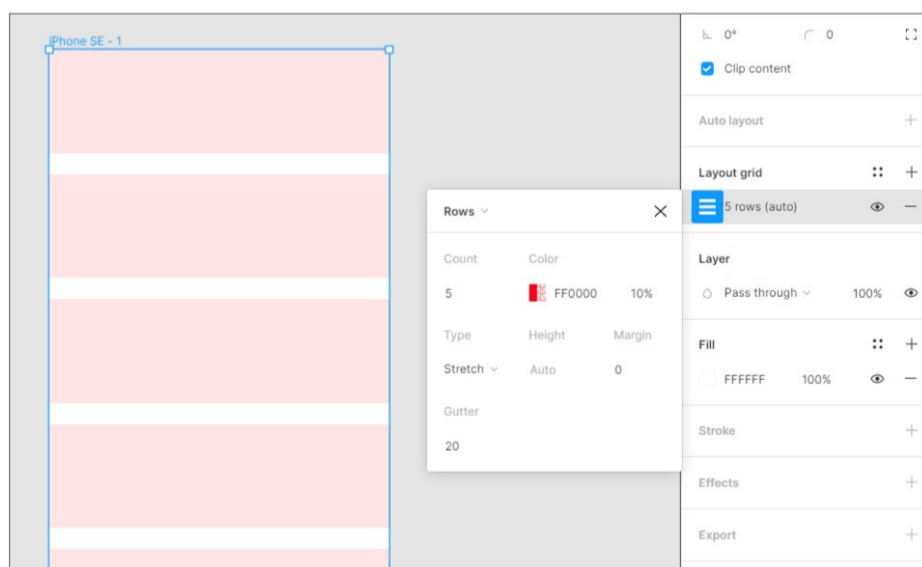
לעומת זאת, כשנבחר בטורים אבסולוטיים, הטורים ימוקמו תמיד לפי המיקום שבחרנו (שמאל, ימין או מרכז), אך הפעם לא נשלט בשולי הפריים, אלא נשלט ברוחב שלהם (שלא ישתנה עם רוחב המסך). כשנרחיב או נצר פריים עם טורים יחסיים, רוחב הטור יישאר קבוע, לפי ההגדרות שקבענו.



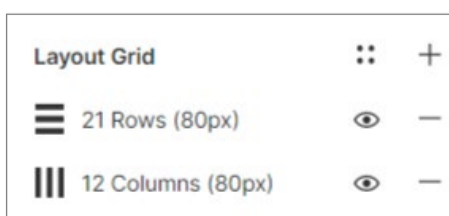
במידה שנרצה שני סוגים של גרידים של טורים במסמך, נוכל תמיד לבנות פריים נוסף, בתוך הפריים הראשי ולהגדיר לו את הגריד הרצוי ואת מספר הטורים הרצוי.

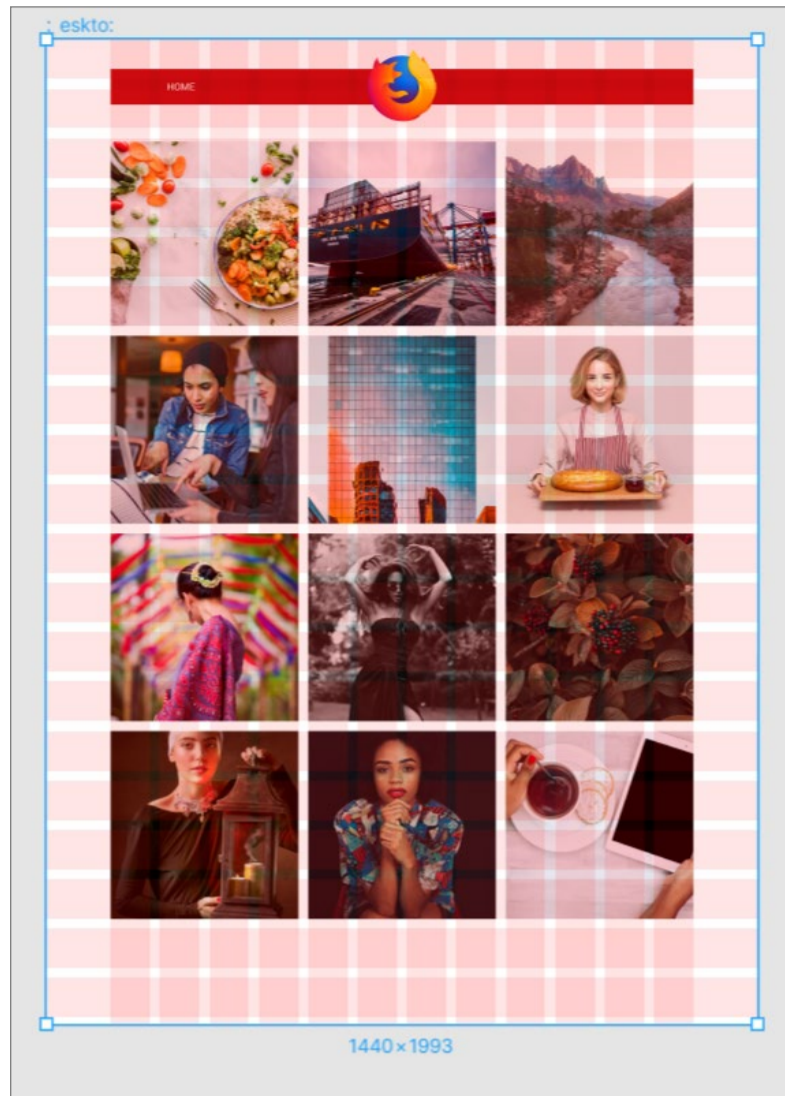


סוג הגריד האחרון הוא גריד של שורות (Rows).

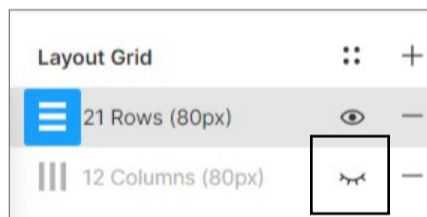


גריד השורות זהה לחלוטין לגריד הטורים (למעט העובדה שמדובר בשורות...), כשאת האפשרויות האבסולוטיות מחליפות הפעם האפשרויות Top, Center ו-Bottom. אם נבחר באחת משלוש אפשרויות אלו, נוכל לשלוט בגובה השורה. שילוב של טורים ושורות יחד, ייצור גריד מודולרי שיאפשר ליצור מבנים מאורגנים ל-eCommerce, גלריות ועוד.





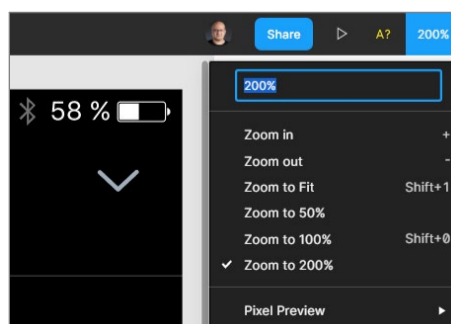
כדי להסתיר את האחד הגרידים שעל אחד הפריימים, יש לסמן את הפריים הרצוי וללחוץ על אייקון העין שליד הגריד שרוצים להסתיר.



כדי להסתיר את כל הגרידים שבכל הפריימים, יש לבחור בפקודה `View > Layout Grids`, או ללחוץ על קיצור המקשים `CTRL+F4`.

Zooming

כדי להתקרב או להתרחק מהמסמך, ניתן ללחוץ על המקשים (+) או (-). אפשרות נוספת היא לבצע גלילה באמצעות העכבר, תוך כדי החזקת `CTRL`. את המרחק מהתצוגה ניתן לקבוע גם באמצעות שדה ה-Zooming בפינה הימנית העליונה של המסמך.



קיצורים חשובים שכדאי לזכור הם: **Shift+0** כדי לראות את המסמך בגודלו האמיתי (**Shift+1**, 100%), כדי להתאים את גודל התצוגה לכל התוכן במסמך (**Zoom to Fit**) ו-**Shift+2** כדי לראות את האובייקט/ים המסומן/ים מותאם/ים למסך.

קיצורים נוספים שכדאי לזכור: **Page Up** - מעבר לדף הקודם, **Page Down** - מעבר דף קדימה, **N** - זום לפריים הבא, **Shift+N** - זום לפריים הקודם, **Home** - מעבר פריים קדימה, **End** - פריים אחורה. כמו כן, ניתן ללחוץ לחיצה כפולה על סימן הפריים בחלון השכבות תעשה זום על אותו פריים.



המידע המובא במדריך זה הוא לצורכי לימוד.
כותב המדריך אינו אחראי לכל נזק שעשוי לקרות כתוצאה משימוש במידע שמובא במדריך. השימוש במידע הוא באחריותכם בלבד.
כל הזכויות על התוכן הכתוב שמורות למיכאל גולדשטיין. נא לא להעתיק, להפיץ או למכור כל מידע מהמדריך. כלל התוצרים נוצרו בעזרת Midjourney במעמד מנוי משלם בהתאם למדיניות ותנאי השימוש של Midjourney (גרסת 10 Feb, 2023) ומשמשים להמחשת הכתוב בלבד.

לתנאי השימוש המלאים של Midjourney, בקרו ב: <https://docs.midjourney.com/docs/terms-of-service>